


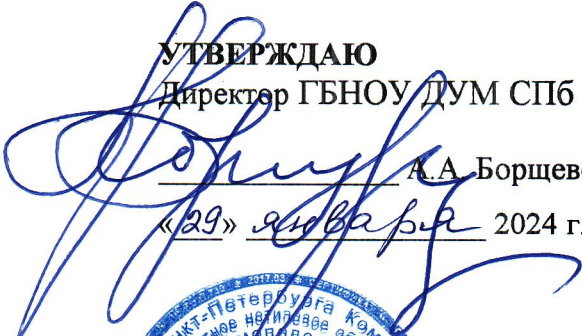
СОГЛАСОВАНО

Заместитель директора по безопасности

 В.А. Пугачева
«29» января 2024 г.

УТВЕРЖДАЮ

Директор ГБНОУ ДУМ СПб

 А.А. Борщевский
«29» января 2024 г.

СОГЛАСОВАНО

Заместитель директора по социально-культурной
и воспитательной работе

 Н.В. Башкеева
«29» января 2024 г.



ТИПОВОЙ ОТЧЁТ ОБ ОБЪЕКТЕ

**Санкт-Петербургский музей истории профессионального образования
государственного бюджетного нетипового образовательного учреждения
Дворца учащейся молодёжи Санкт-Петербурга**

Санкт-Петербург, Синопская наб., д. 64, лит. А

Санкт-Петербург
2024

1. Данные организации:

1.1. Государственное бюджетное нетиповое образовательное учреждение Дворец учащейся молодёжи Санкт-Петербурга (далее – ГБНОУ ДУМ СПб).

1.2. Директор – Андрей Александрович Борщевский.

1.3. Учредителем ГБНОУ ДУМ СПб является город Санкт-Петербург, в лице Комитета имущественных отношений Санкт-Петербурга и Комитета по образованию.

1.4. Юридический адрес: 191186, г. Санкт-Петербург, Малая Конюшенная улица, дом 1-3, лит. В.

1.5. Почтовый адрес: 191186, г. Санкт-Петербург, Малая Конюшенная улица, дом 1-3, лит. В.

2. Общая информация о музее:

2.1. Наименование: Санкт-Петербургский музей истории профессионального образования государственного бюджетного нетипового образовательного учреждения Дворца учащейся молодёжи Санкт-Петербурга (далее – Музей).

2.2. Документы, регламентирующие деятельность Музея:

- Устав ГБНОУ ДУМ СПб, утверждённый распоряжением Комитета по образованию от 29.09.2023 № 1266-р «Об утверждении Устава государственного бюджетного нетипового образовательного учреждения Дворец учащиеся молодёжи Санкт-Петербурга»;

- Положение о Музее, утверждённое приказом ГБНОУ ДУМ СПб от 01.08.2023 № 390-п.

2.3. Тип организации – структурное подразделение государственного бюджетного нетипового образовательного учреждения.

2.4. Географическое положение – исторический центр города Санкт-Петербург.

2.5. Режим работы: понедельник – пятница, с 10.00 до 18.00.

3. Информация о здании (помещениях), в которых расположен Музей (конструкция, конфигурация, обслуживание):

3.1. *Расположение:* Музей занимает первый и второй этаж нежилого, 4-х этажного, 2-го подъездного здания, бывшего доходного дома в историческом центре г. Санкт-Петербург по адресу: Санкт-Петербург, Синопская наб., д. 64, лит. А.

3.2. *Помещения,* указанные в п. 3.6, в которых располагается Музей, являются собственностью Российской Федерации и переданы ГБНОУ ДУМ СПб на праве оперативного управления. Свидетельство о государственной регистрации права оперативного управления 21.07.2016 № 78-78/042-78/088/024/2016-125/1.

3.3. *Обременения:* здание не является памятником культурного наследия федерального значения, охранных обременений нет.

3.4. *Общие сведения о здании и помещениях Музея:*

- Назначение объекта – нежилое;
- Год постройки здания – 1846 г.;
- Год капитального ремонта – 2017-2018 гг.;
- Этажность – 4 этажей;
- Подъезд – 2 подъезд;
- Количество помещений музея – 8 помещений;
- Общая площадь здания – 2600,4 кв.м;

- Общая площадь музея – 477,65 кв.м;
- Высота потолков в музее – 3,65 м;
- Количество окон в помещениях музея: на фасаде 15; со стороны двора 13;
- В помещениях музея может находиться от 5 до 60 человек одновременно.

3.5. *Описание конструктивных элементов здания:*

- фундамент – бутовой ленточный;
- стены – кирпичные;
- перегородки – деревянные;
- перекрытия – металлические балки с деревянным заполнением, ж/б настилы;
- крыша – стальная по деревянным стропилам;
- полы – паркет, керамическая плитка, ламинат;
- оконные проёмы – двойные створные;
- дверные проёмы – деревянные;
- отделочные работы – декоративная отделка; штукатурка, окраска.

3.6. *Расположение специализированных помещений Музея:*

- экспозиционные залы: подъезд № 1 помещения №№ 1, 2, 3, 4, 5, 8; зал временных выставок: подъезд № 1 помещение № 6, 7;
- фондохранилища: подъезд №1 помещение № 100 (всего - 106,7 кв.м);
- офисы: помещения №№ 413, 414 (всего – 42,0 кв.м);
- специальные помещения для хранения упаковочной тары отсутствуют;
- отдельные хранилища для экспонатов временных выставок отсутствуют.

4. **Пожаробезопасность помещений Музея:**

4.1. Помещения Музея оборудованы системой автоматической пожарной сигнализации «BOLID» с дымовыми пожарными извещателями ДИП-34А в количестве - 36 штук. Сигнал тревоги выводится на пульт ГМЦ и СПИ «ЦАСПИ».

4.2. При поступлении сигнала «тревога» частный охранник поста охраны ГБНОУ ДУМ СПб незамедлительно осуществляет проверку «тревожной зоны». В случае ложного срабатывания производит переустановку на охрану, а при нештатной ситуации информирует ГМЦ, руководителя ОП, руководство ГБНОУ ДУМ СПб и далее действует согласно их указаниям.

4.3. При возникновении пожара на Объекте или получении информации о возгорании сотрудник охраны объекта обязан:

- немедленно вызвать пожарную охрану (тел. 01, 325-00-01, с мобильного - 112), при этом сообщить место возникновения пожара, свою должность, фамилию и контактный телефон;
- сообщить начальнику охраны и представителю администрации объекта;
- до прибытия пожарного подразделения принять меры по тушению пожара имеющимися средствами пожаротушения, не ослабляя при этом внимания за охраняемым объектом;
- в случае необходимости, организовать охрану имущества объекта;
- оказывать помощь сотрудникам объекта и посетителям в эвакуации из здания;
- после ликвидации пожара сделать записи в рабочей тетради;
- результаты доложить начальнику охраны и представителю администрации объекта.

Если возгорание произошло ночью в закрытом помещении:

- немедленно вызвать пожарную охрану (тел. 01, с мобильного – 112);
- доложить начальнику охраны и представителю администрации объекта о вызове;
- организовать встречу подразделений пожарной охраны;
- после ликвидации пожара сделать соответствующие записи в рабочей тетради, составить акт о вскрытии помещения с последующим подписанием его представителем администрации объекта;
- результаты доложить руководителю ОП и представителю администрации объекта.

4.4. Имеется система оповещения и управления эвакуацией СОУЭ «ББ Блюз».

4.5. Средства автоматического пожаротушения, способные нанести ущерб экспонатам, отсутствуют.

4.6. Первичные средства пожаротушения – огнетушители переносные порошковые ОП-5(з)АВСЕ-01 (в количестве 5 шт.) в наличии. Огнетушители проверяются в соответствии с нормативными требованиями пожарной безопасности. Ежеквартально – внешний осмотр ответственным за пожарную безопасность здания. При завершении срока эксплуатации производится дефектация огнетушителей с последующей их заменой на новые. Внутренний противопожарный водопровод находится на лестничной площадке 2-го этажа.

4.7. Обслуживание противопожарных систем и оборудования осуществляется лицензированной подрядной организацией на основании договоров обслуживания, заключаемых ГБНОУ ДУМ СПб ежегодно. Ответственный за пожарную безопасность на объекте – инженер отдела инженерно-хозяйственного обеспечения ГБНОУ ДУМ СПб, тел.: 417-50-92.

4.8. На путях эвакуации применяется отделка в пожаробезопасном исполнении.

4.9. Второй эвакуационный выход в наличии.

4.10. Двери эвакуационных выходов противопожарные оборудованы уплотнениями в притворах и доводчиком. Дверь открыта во время работы музея, путь к ней свободен.

4.11. Постоянный выделенный канал связи для передачи сигналов от системы автоматической пожарной сигнализации в СПИ «ЦАСПИ» в наличии.

5. Охранные системы и системы сигнализации, используемые в Музее:

5.1. Техническая и физическая охрана объекта осуществляется круглосуточно.

5.2. Система видеонаблюдения: имеются 4 видеокамеры, зона охвата видеонаблюдения по периметру помещений. Видеокамеры находятся в исправном состоянии. Видеокамеры подключены к 4-х каналному видеорегистратору, видеоизображение в онлайн режиме выводится на монитор, установленный на посту охраны частного охранника, расположенного в помещении ГБНОУ ДУМ СПб. Мониторинг осуществляет частный охранник поста охраны. Срок хранения информации 1 месяц. Собственник системы видеонаблюдения – ГБНОУ ДУМ СПб. Ответственный за техническое обслуживание систем видеонаблюдения – ООО «СтройИнжиниринг».

5.3. Во всех помещениях Музея имеется охранная сигнализация «Орион ПРО». Сигнал тревоги от срабатывания охранной системы «Орион ПРО» выводится на пульт частного охранника поста охраны, расположенного в здании. При поступлении сигнала «тревога» дежурный незамедлительно осуществляет

проверку «тревожной зоны». В случае ложного срабатывания производит переустановку на охрану, а при нештатной ситуации информирует руководителя ОП, руководство ГБНОУ ДУМ СПб и далее действует согласно их указаниям.

5.4. При угрозе совершения или совершении террористического акта (обнаружении подозрительного предмета - взрывного устройства) сотрудник охраны объекта обязан:

- зафиксировать время обнаружения;
- немедленно доложить начальнику охраны и представителю администрации объекта, без использования радиостанции и телефона сотовой связи - при помощи городского телефона, голосом и т.д.;
- провести первичный визуальный осмотр, опросить свидетелей, собрать дополнительную информацию (внешний вид, габариты, приблизительный вес и пр.);
- организовать ограждение места нахождения подозрительного предмета подручными средствами, не допускать к нему посторонних лиц;
- организовать подготовку к работе первичные средства пожаротушения;
- действовать по распоряжению начальника охраны;
- организовать оказание помощи в эвакуации людей и материальных ценностей из опасной зоны;
- принять меры к задержанию лиц, подозреваемых в оставлении подозрительного предмета.

5.5. Кнопка тревожной сигнализации установлена. На посту охраны имеется утверждённая директором ГБНОУ ДУМ СПб Инструкция по действиям персонала в случае угрозы или совершения противоправного действия, в которой имеется список телефонов органов безопасности и аварийно-спасательных служб. Договор с охранными фирмами в наличии.

5.6. Система оповещения (громкая связь) – в наличии.

5.7. Физическая охрана в музее имеется. На посту охраны круглосуточно находится частный охранник (один) Охранного предприятия. Пропускной и внутриобъектовый режим осуществляется на основании приказа от 16.03.2022 № 174-п «Об утверждении Положения о контрольно-пропускном и внутриобъектовом режимах в ГБНОУ ДУМ СПб».

5.8. Обслуживание охранных систем и систем сигнализации осуществляется лицензированной подрядной организацией на основании договоров обслуживания, заключаемых ГБНОУ ДУМ СПб ежегодно. Проверка сигнализации осуществляется ежемесячно. Ответственный за проведение проверки сигнализации – обслуживающая организация. Контроль доступа к экспозициям, в том числе временным выставкам, а также хранение ключей от замков витрин осуществляется сотрудниками Санкт-петербургского музея истории профессионального образования. Смотрителей в штате музея не предусмотрено.

5.9. Подход посетителей к крупногабаритным экспонатам на временных выставках осуществляется с помощью ограждения из декоративных канатов и контролируется сотрудниками музея.

6. Обеспечение сохранности и безопасности экспонатов (климатический контроль и освещенность)

6.1. Температурный режим обеспечивается общедомовой системой отопления, естественной вентиляцией и системой кондиционирования воздуха. Система увлажнения воздуха отсутствует. В здании используется водяная система отопления. Подающий трубопровод проходит по чердачному помещению, обратный трубопровод – по подвалу. Теплоноситель от городской ТЭЦ. Распределительный узел системы отопления расположен во дворе. Перечень оборудования распределительного узла системы отопления: отопительные батареи в количестве 32 шт. Ввод ХВС со двора. Водомерный узел отсутствует.

6.2. Приборов учета температурно-влажностного режима нет, контроль температурно-влажностного режима не осуществляется.

6.3. Энергоснабжение музея осуществляется от щитков, расположенных в помещениях второго этажа № 2, 5 напряжением 220 В.

6.4. Замена лампочек приборов общего освещения в помещениях музея проводится штатным электриком ГБНОУ ДУМ СПб под контролем начальника отдела инженерно-хозяйственного обеспечения.

6.5. В музее отсутствуют приборы контроля освещенности, контроль освещенности не осуществляется.

6.6. Эпидемиологический контроль, проведение проверок на наличие грызунов, насекомых и микроорганизмов осуществляется сотрудниками Музея. По заявке заведующего Музеем привлекается подрядная организация ИП Коршунов Д.А. согласно Контракта от 18.07.2023 № 0372200032922000042-001. Контроль и организация данных работ возложены на начальника отдела инженерно-хозяйственного обеспечения ГБНОУ ДУМ СПб, тел.: 417-50-92.

6.7. Уборка всех помещений проводится не реже одного раза в течение суток штатной уборщицей ГБНОУ ДУМ СПб. Контроль за уборкой организует начальник отдела инженерно-хозяйственного обеспечения ГБНОУ ДУМ СПб, тел.: 417-50-92.

6.8. Инструктаж с работниками Музея по обеспечению пожарной безопасности и действиям при чрезвычайных ситуациях проведен первичный при назначении на должность. Проводится повторный и внеплановый в соответствии с нормативными требованиями с отметкой в Журнале инструктажей отдела обеспечения пожарной безопасности. Обучение и инструктаж по действиям сотрудников при чрезвычайных ситуациях проводится Сектором по обеспечению безопасности с отметкой в Журнале инструктажей.

6.9. Экспозиционное оборудование закрывается на ключ, опечатывается, осуществляется ведение документации по учету предметов экспозиции, осмотр состояния сохранности экспонатов.

6.10. Погрузо-разгрузочные работы осуществляются с привлечением по договорам сторонних специализированных организаций и штатных сотрудников ГБНОУ ДУМ СПб. Данный вид работы организуется службой заместителя директора по административно-хозяйственной работе по письменной заявке заведующего Музеем.

7. Выставочное оборудование, в том числе для временных выставок:

7.1. Выставочное оборудование (витрины, подиумы) для временных выставок – 3 витрины.

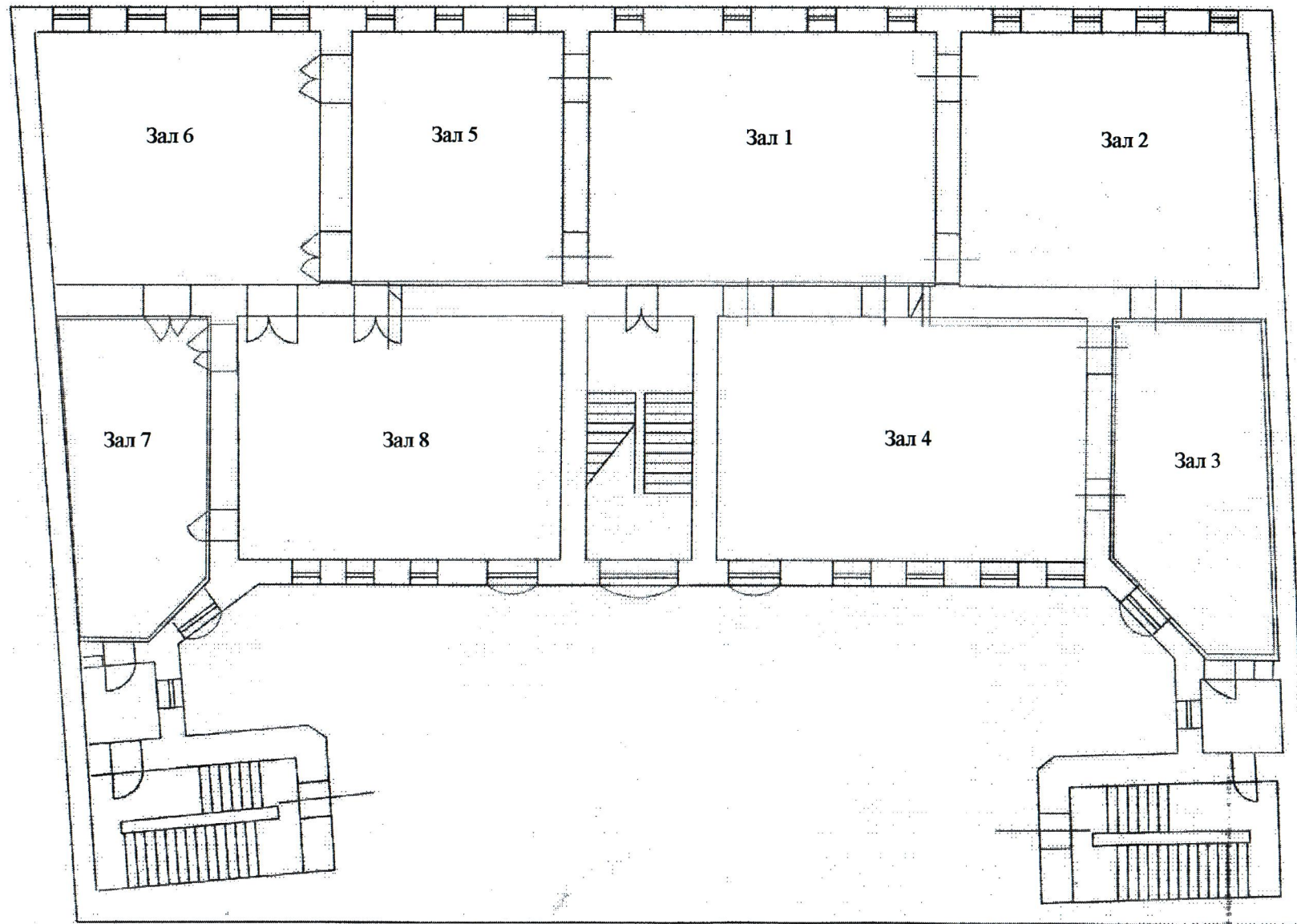
- 7.2. В витринах в наличии внутренняя подсветка.
- 7.3. Витрины не оснащены фильтрами от пыли.
- 7.4. Отсутствует защита от ультрафиолетовых лучей в витринах и окнах экспозиционных залов.
- 7.5. Отсутствуют лампы с холодным светом в экспозиционных залах и витринах.

Приложения к Типовому отчету об объекте:

1. План расположения Санкт-Петербургского музея истории профессионального образования ГБНОУ ДУМ СПб на 2 этаже здания по адресу: Санкт-Петербург, Синопская наб., д. 64, лит. А;
2. План помещений 1 этажа Санкт-Петербургского музея истории профессионального образования ГБНОУ ДУМ СПб;
3. План эвакуации Санкт-Петербургского музея истории профессионального образования ГБНОУ ДУМ СПб – 1 этаж;
4. План эвакуации Санкт-Петербургского музея истории профессионального образования ГБНОУ ДУМ СПб – 2 этаж.

Приложение № 1
к Типовому отчёту об объекте
Санкт-Петербургский музей истории профессионального образования
государственного бюджетного нетипового образовательного учреждения
Дворца учащихся молодежи Санкт-Петербурга

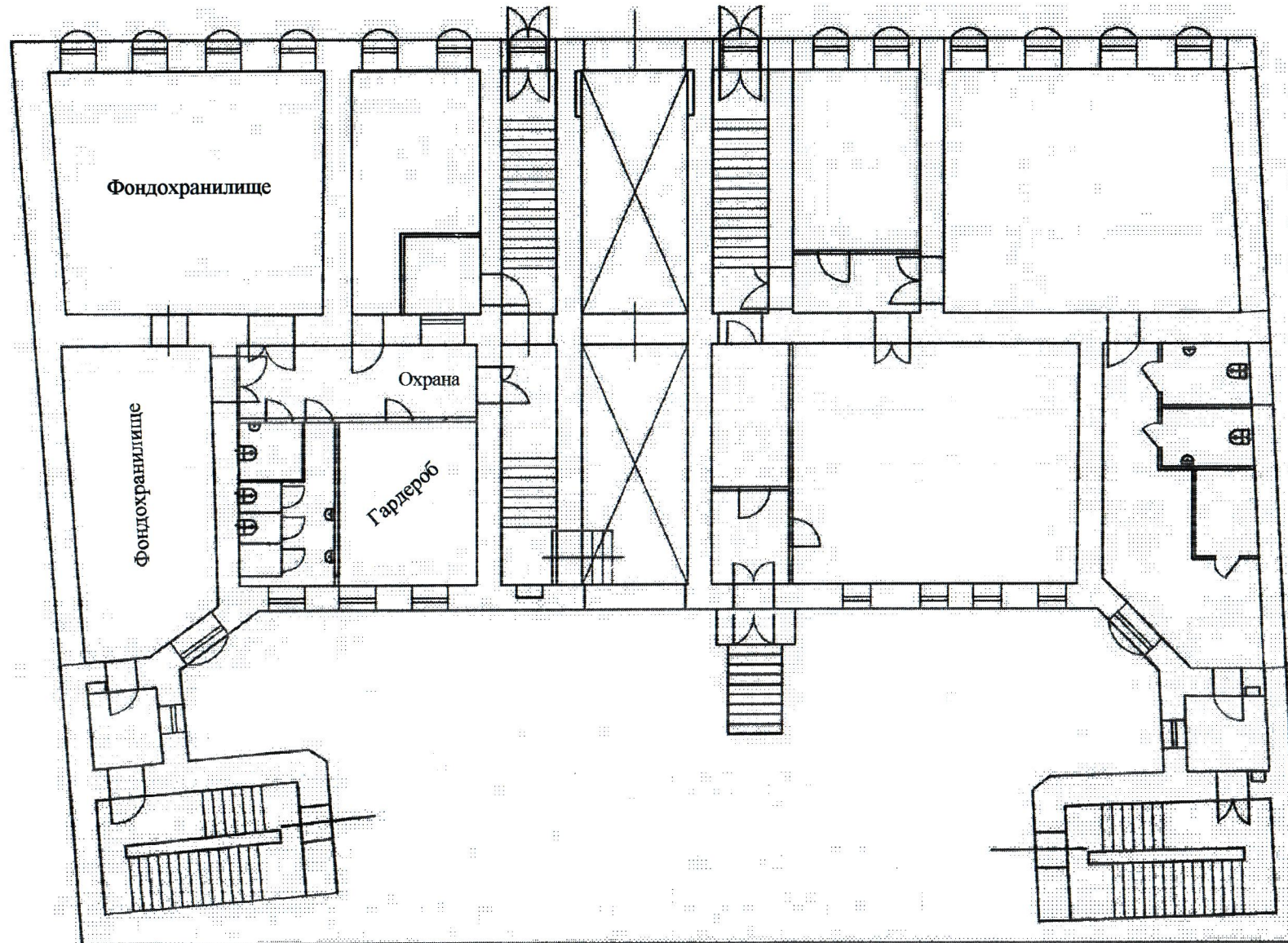
2 ЭТАЖ



Приложение № 2
к Типовому отчёту об объекте
Санкт-Петербургский музей истории профессионального образования
государственного бюджетного нетипового образовательного учреждения
Дворца учащиеся молодежи Санкт-Петербурга

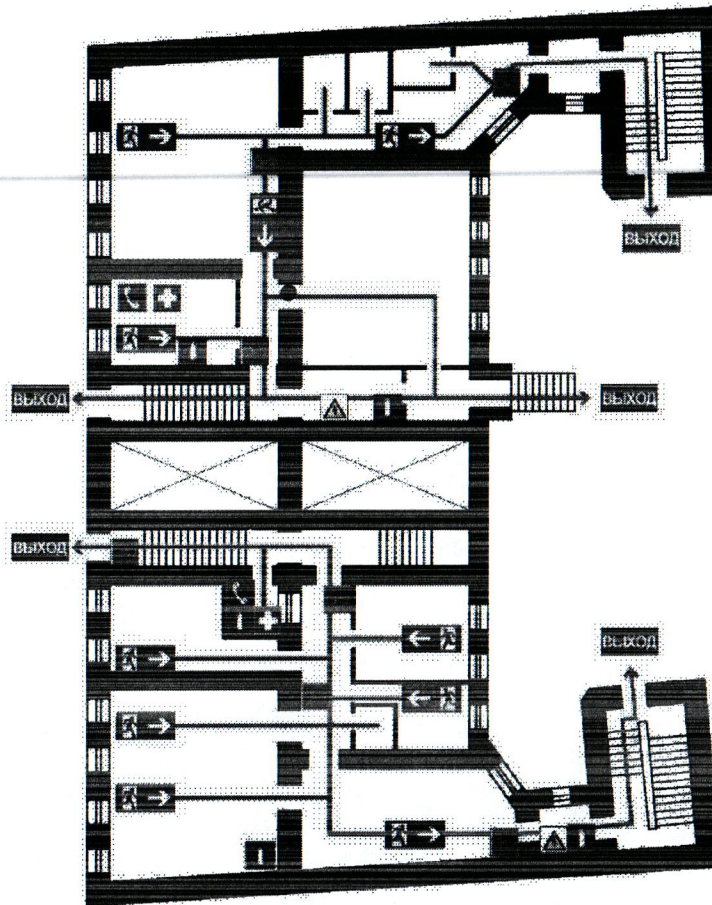
1 ЭТАЖ

Вход в музей



ПЛАН ЭВАКУАЦИИ

Государственное бюджетное нетиповое образовательное учреждение
Дворец учащиеся молодежи Санкт-Петербурга,
Синопская набережная, д. 64, 1-ый этаж



Действия при пожаре	
Сохранять спокойствие!	
1	Сообщить по телефону 01 или 112
2	Эвакуировать людей
3	По возможности принять меры по тушению пожара
4	Встретить пожарных

- адрес объекта
- место расположения своей фамилию
- открыть эвакуационные выходы
- ориентироваться по знакам направления движения
- взять с собой пострадавших
- использовать средства противопожарной защиты
- при необходимости обесточить помещение
- проводить пожарных к месту пожара кратчайшим путем

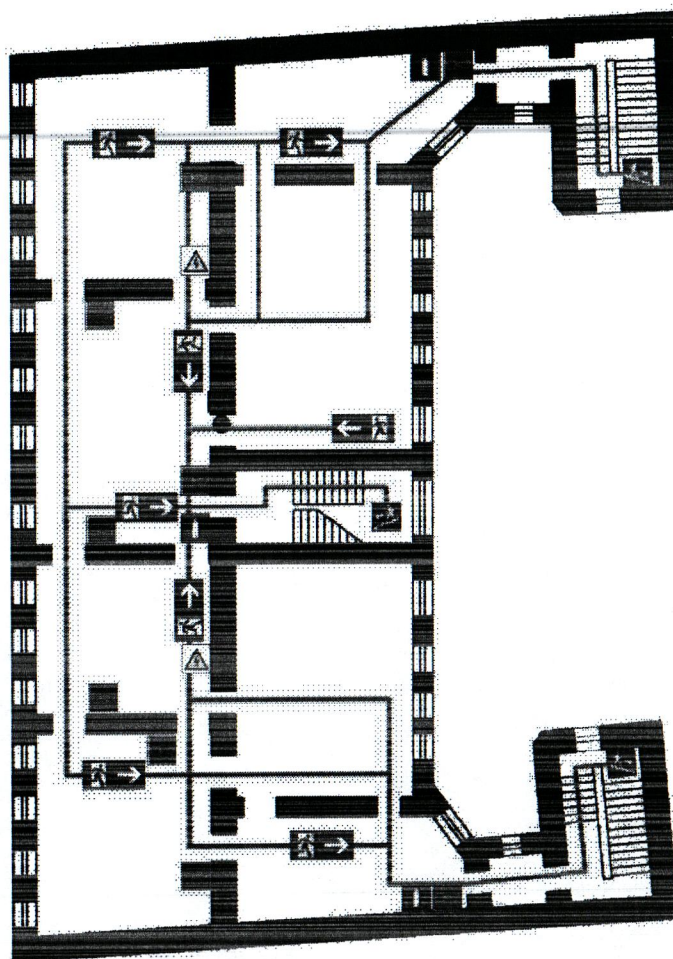


Действия при аварии	
Сохранять спокойствие!	
1	Сообщить по телефону 01 или 112
2	Локализовать аварию
3	Эвакуировать людей

- адрес объекта
- что случилось и имеются ли пострадавшие
- свою фамилию
- оказать помощь пострадавшим
- предотвратить развитие аварии
- обозначить место аварии
- при необходимости обесточить помещение
- ориентироваться по знакам направления движения
- взять с собой пострадавших

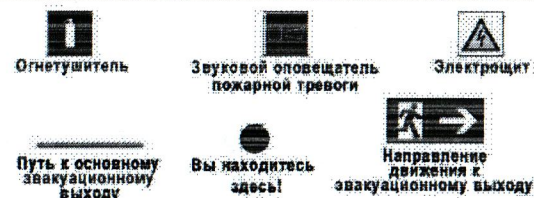
ПЛАН ЭВАКУАЦИИ

Государственное бюджетное нетиповое образовательное учреждение
Дворец учащиеся молодежи Санкт-Петербурга,
Синопская набережная, д. 64, 2-ой этаж



Действия при пожаре Сохранять спокойствие!

1 Сообщить по телефону 01 или 112		• адрес объекта • место расположение • свою фамилию
2 Эвакуировать людей		• открыть эвакуационные выходы • ориентироваться по знакам направления движения • взять с собой пострадавших
3 По возможности принять меры по тушению пожара		• использовать средства противопожарной защиты • при необходимости обесточить помещение
4 Встретить пожарных		• проводить пожарных к месту пожара кратчайшим путем



Действия при аварии Сохранять спокойствие!

1 Сообщить по телефону 01 или 112		• адрес объекта • что случилось • имеются ли пострадавшие • свою фамилию
2 Локализовать аварию		• оказать помощь пострадавшим • предотвратить развитие аварии • обозначить место аварии • при необходимости обесточить помещение
3 Эвакуировать людей		• ориентироваться по знакам направления движения • взять с собой пострадавших